



**Wyniki kontroli placów zabaw  
oraz innych miejsc rekreacji dla dzieci  
i młodzieży**

Warszawa dn. 20 października 2011 r.

## **Wyniki kontroli placów zabaw oraz innych miejsc rekreacji dla dzieci i młodzieży**

Do końca sierpnia 2011 roku organy nadzoru budowlanego przeprowadziły kontrole wykonywania przez właścicieli lub zarządców nieruchomości ustawowych obowiązków dotyczących zapewnienia bezpieczeństwa placów zabaw oraz innych miejsc wypoczynku dla dzieci i młodzieży, a w szczególności dotyczących właściwego utrzymania usytuowanych na nich obiektów służących rekreacji. W całym kraju skontrolowano **10 948** wyżej wymienionych miejsc.

W stosunku do większości kontrolowanych obiektów – 83 % (9 039 placów zabaw i miejsc rekreacji dla dzieci i młodzieży) – kontrole nie wykazały naruszeń prawa. Najmniej nieprawidłowości odnotowano w województwach: wielkopolskim (6%) i dolnośląskim (9%), a najwięcej w województwach pomorskim (34%) oraz lubuskim (31%).

Stwierdzone w wyniku kontroli przez nadzór budowlany nieprawidłowości dotyczyły:

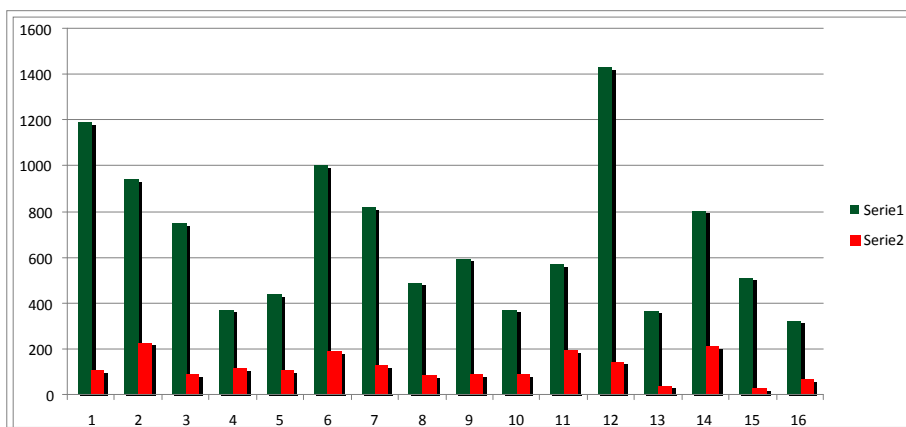
- ✓ nieprawidłowego stanu technicznego obiektów małej architektury (uszkodzone lub zniszczone urządzenia, braki elementów, odkryte i wystające ostre elementy urządzeń, niewłaściwe zakotwiczenie lub obluźowanie mocowania urządzeń),
- ✓ nieprawidłowego utrzymania całego placu zabaw (nierówności terenu, brak lub uszkodzenia ogrodzenia, brak regulaminów),
- ✓ braków kontroli okresowych, książek obiektów, protokołów z kontroli okresowych oraz wykonywanie kontroli przez osoby nieuprawnione,
- ✓ zaniedbań pod względem estetycznym – urządzenia wymagały konserwacji.

W większości przypadków stwierdzone uchybienia zostały usunięte bądź zobowiązano właścicieli lub zarządców do ich usunięcia. W niektórych przypadkach, w związku ze stwierdzonymi nieprawidłowościami, toczą się postępowania administracyjne.

W wyniku podjętych działań organy kontrolne:

- ✓ nałożyły na właścicieli bądź zarządców 22 mandaty karne na kwotę 3 250 zł,
- ✓ na podstawie art. 66 ust. 2 *ustawy – Prawo budowlane*, wyłączyły z użytkowania 64 place zabaw oraz inne miejsca przeznaczone do rekreacji dla dzieci i młodzieży – z uwagi na stan techniczny zagrażający życiu lub zdrowiu,
- ✓ nakazały rozbiórkę/likwidację 8 placów zabaw z uwagi na zły stan techniczny urządzeń.

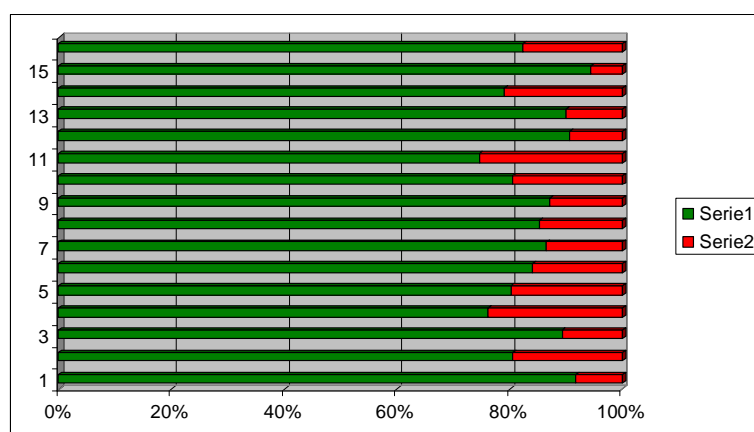
Zestawienie liczby skontrolowanych obiektów w poszczególnych województwach z liczbą stwierdzonych nieprawidłowości na skontrolowanych placach zabaw i w miejscach rekreacji.

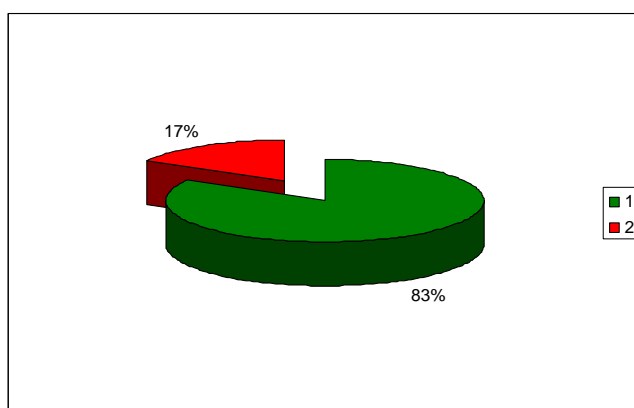


Legenda:

- A) Serie 1 - Liczba skontrolowanych placów zabaw i miejsc rekreacji dla dzieci i młodzieży.
- B) Serie 2 – Liczba stwierdzonych nieprawidłowości na skontrolowanych placach zabaw i w miejscach rekreacji dla dzieci i młodzieży.
- C) Liczby na osi x od 1 do 16 określają województwa:
  - 1) województwo dolnośląskie,
  - 2) województwo kujawsko-pomorskie,
  - 3) województwo lubelskie,
  - 4) województwo lubuskie,
  - 5) województwo łódzkie,
  - 6) województwo małopolskie,
  - 7) województwo mazowieckie,
  - 8) województwo opolskie,
  - 9) województwo podkarpackie,
  - 10) województwo podlaskie,
  - 11) województwo pomorskie,
  - 12) województwo śląskie,
  - 13) województwo świętokrzyskie,
  - 14) województwo warmińsko-mazurskie,
  - 15) województwo wielkopolskie,
  - 16) województwo zachodniopomorskie.

Zestawienie procentowe liczby skontrolowanych placów zabaw oraz miejsc rekreacji dla dzieci i młodzieży, w których nieprawidłowości nie stwierdzono z miejscami, w których nieprawidłowości wystąpiły.





*Legenda:*

- 1) Place zabaw i miejsca przeznaczone do rekreacji dla dzieci i młodzieży bez zastrzeżeń,*
- 2) Place zabaw i miejsca przeznaczone do rekreacji dla dzieci i młodzieży, na których stwierdzono nieprawidłowości.*

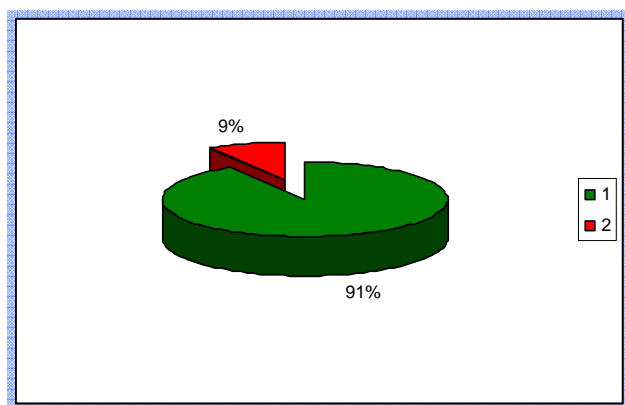
## Wyniki kontroli stanu placów zabaw i innych miejsc rekreacji dla dzieci i młodzieży przeprowadzonych przez organy nadzoru budowlanego na terenie Polski w podziale na województwa (stan na koniec sierpnia 2011 r.)

Dane zebrane od wojewódzkich inspektorów nadzoru budowlanego.

### Województwo Dolnośląskie

Na terenie województwa dolnośląskiego powiatowi inspektorzy nadzoru budowlanego skontrolowali **1188** placów zabaw i innych miejsc rekreacji dla dzieci i młodzieży. W 106 kontrolowanych obiektach stwierdzili nieprawidłowości.

Zestawienie procentowe skontrolowanych placów zabaw i miejsc rekreacji dla dzieci i młodzieży.



#### Legenda:

- 1) miejsca skontrolowane, w których nie stwierdzono nieprawidłowości,
- 2) miejsca skontrolowane, w których stwierdzono nieprawidłowości.

#### Główne stwierdzone nieprawidłowości:

- nieodpowiedni stan techniczny obiektów bądź całego placu zabaw (nieprawidłowości w utrzymaniu placów zabaw, uszkodzone obiekty np.: huśtawki, „ważki”, piaskownice),
- braki w regulaminie,
- brak mocowania, zakotwiczenia urządzeń, obłuzowania urządzeń,
- ubytki w ogrodzeniu,
- brak okresowych kontroli,
- nieprawidłowości w protokołach okresowej kontroli stanu technicznego obiektów małej architektury.

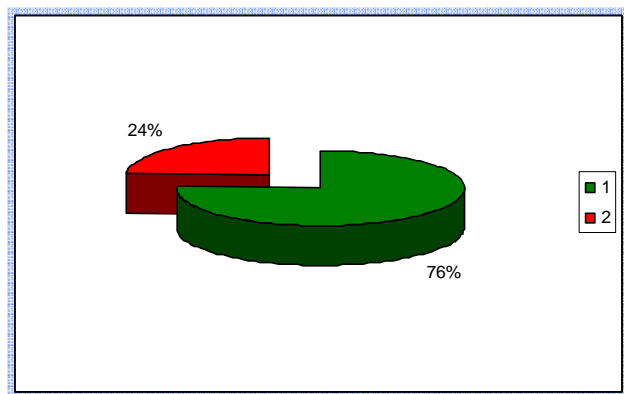
#### Zalecenia pokontrolne i inne podjęte czynności:

- w 18 przypadkach zalecono wykonanie kontroli okresowej,
- w 28 przypadkach zalecono usunięcie stwierdzonych nieprawidłowości,
- w 38 przypadkach zalecono usunięcie stwierdzonych nieprawidłowości w protokołach kontroli okresowej,
- wydano 3 decyzje nakazujące usunięcie stwierdzonych nieprawidłowości,
- wszczęto 8 postępowań administracyjnych, w tym w 2 przypadkach organ umorzył postępowanie z uwagi na usunięcie nieprawidłowości, w 2 przypadkach wydał decyzję w trybie art. 66 Prawa budowlanego,
- wydano 1 decyzję umarzającą wszczęte postępowanie z uwagi na likwidację skateparku,
- wyłączono z użytkowania 7 placów zabaw, w tym 1 plac do czasu usunięcia stwierdzonych nieprawidłowości,
- nałożono 3 mandaty na łączną kwotę 300 zł za brak przeprowadzenia kontroli.

## Województwo Kujawsko – Pomorskie

Powiatowi inspektorzy nadzoru budowlanego skontrolowali **943** place zabaw i inne miejsca rekreacji dla dzieci i młodzieży. Wykryli nieprawidłowości na 227 placach zabaw.

*Zestawienie procentowe skontrolowanych placów zabaw i miejsc rekreacji dla dzieci i młodzieży.*



### Legenda:

- 1) miejsca skontrolowane, w których nie stwierdzono nieprawidłowości,
- 2) miejsca skontrolowane, w których stwierdzono nieprawidłowości.

### Główne stwierdzone nieprawidłowości:

- niesprawność całkowita lub częściowa urządzeń służących do zabawy i rekreacji,
- niewłaściwe zakotwiczenie (osadzenie) urządzeń służących do zabawy,
- niewłaściwy stan techniczny nawierzchni utwardzonych placów gier,
- niewłaściwy stan murawy (duże ubytki i doły),
- niewłaściwy stan techniczny ogrodzeń zewnętrznych i wewnętrznych placów zabaw.

### Zalecenia pokontrolne i inne podjęte czynności:

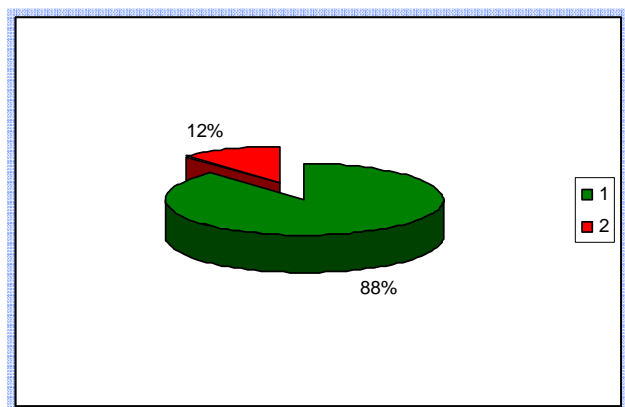
- zalecono usunięcie stwierdzonych nieprawidłowości w określonych terminach i pisemne poinformowanie o wykonaniu zaleceń,
- zalecono usunięcie z placów zabaw niesprawnych urządzeń służących do zabawy lub wyłączenie ich z użytkowania, w sposób trwały zabezpieczając dostęp do nich,
- zalecono drobne naprawy urządzeń służących do zabawy,
- zalecono naprawy infrastruktury towarzyszącej (nawierzchni betonowych i trawiastych oraz ogrodzeń),
- wyłączono z użytkowania do czasu doprowadzenia do stanu zgodnego z przepisami prawa 12 placów zabaw, 6 z nich wyłączyli sami zarządcy po powiadomieniu o kontroli obiektów w użytkowaniu, a 6 organy nadzoru budowlanego,
- na właścicieli i zarządców placów zabaw, którzy w sposób rażąco nie wywiązywali się ze swoich obowiązków, nałożono 6 mandatów na łączną kwotę 1 800 zł.

## Województwo Lubelskie

Łącznie na terenie województwa skontrolowano **747** placów zabaw i miejsc przeznaczonych do wypoczynku i zabawy dzieci oraz młodzieży (655 placów zabaw

oraz 92 miejsca do wypoczynku i zabawy dzieci: boiska sportowe, skateparki, parki linowe, ścianki wspinaczkowe itd.). W 89 przypadkach stwierdzono nieprawidłowości. I tak, powiatowi inspektorzy nadzoru budowlanego ocenili stan 577 placów zabaw (88% z 655 skontrolowanych) jako bardzo dobry i dobry, a w 81 przypadkach (88% z 92 skontrolowanych) miejsc przeznaczonych do wypoczynku i zabawy dzieci nie stwierdzono nieprawidłowości.

*Zestawienie procentowe skontrolowanych placów zabaw i miejsc rekreacji dla dzieci i młodzieży.*



**Legenda:**

- 1) miejsca skontrolowane, w których nie stwierdzono nieprawidłowości,
- 2) miejsca skontrolowane, w których stwierdzono nieprawidłowości.

**Place zabaw**

Główne stwierdzone nieprawidłowości:

- niewielkie uszkodzenia urządzeń placów zabaw wynikające z eksploatacji,
- nieprawidłowa lokalizacja placu – zbyt mała odległość od parkingu (zarządca przedstawił cały plac zabaw do lokalizacji zgodnej z warunkami technicznymi),
- brak piasku w piaskownicach i braki w ogrodzeniach,
- źle zamocowane urządzenia lub braki w mocowaniu urządzeń,
- brak protokołów kontroli okresowych.

Nieprawidłowości zostały usunięte.

Zalecenia pokontrolne i inne podjęte czynności:

- wydano 4 decyzje nakazujące przeprowadzenie napraw urządzeń na placach zabaw,
- wydano 1 decyzję nakazującą usunięcie stwierdzonych nieprawidłowości z zakazem użytkowania jednego urządzenia na placu zabaw,
- wydano 3 decyzje nakazujące usunięcie stwierdzonych nieprawidłowości z zakazem użytkowania 3 placów zabaw,
- w 36 przypadkach wydano zalecenia i wyłączono z użytkowania 11 urządzeń na placach zabaw,
- wydano zalecenia usunięcia stwierdzonych nieprawidłowości.

*Powiatowi inspektorzy nadzoru budowlanego poinformowali o wykonaniu 4 decyzji.*

*Stan techniczny urządzeń, będących na wyposażeniu 577 placów zabaw oceniono jako dobry i bardzo dobry, zdecydowana większość zarządców wywiązuje się z ustawowych obowiązków, a podejmowane działania zmierzają do podniesienia stanu bezpieczeństwa użytkowania.*

**Miejsca przeznaczone do wypoczynku i zabawy dzieci**

Główne stwierdzone nieprawidłowości:

- w 9 przypadkach właściciele lub zarządcy nie przedstawili aktualnych protokołów kontroli okresowych lub książek obiektów budowlanych,
- w 1 przypadku, oprócz braku książki obiektu i protokołów kontroli okresowych, stwierdzono nieodpowiedni stan techniczny miejsc siedzących – trybun, nawierzchni trybun, nawierzchni wzdłuż miejsc siedzących i nawierzchni przejść komunikacyjnych oraz nawierzchni przed płytą stadionu,
- w 1 przypadku stwierdzono brak kontroli.

Zalecenia pokontrolne i inne podjęte czynności:

- zalecono przedstawienie brakujących dokumentów,
- nałożono 1 mandat karny na kwotę 50 zł,
- PINB wydał 2 decyzje nakazujące wykonanie kontroli okresowych w trybie art. 62 ust. 3 ustawy - Prawo budowlane.

*Według oceny WINB, stan techniczny miejsc przeznaczonych do wypoczynku i zabawy dzieci jest dobry.*

**Dodatkowe kontrole**

Powiatowi inspektorzy nadzoru budowlanego skontrolowali 64 obiekty kąpielowe, w tym 83 pomosty zlokalizowane na tych zbiornikach. Na 69 pomostach (83%) nie stwierdzono nieprawidłowości.

Z 14 pomostów, na których stwierdzono nieprawidłowości:

- 3 zostały naprawione w trakcie kontroli,
- w stosunku do dwóch pomostów w nieodpowiednim stanie technicznym - wydano decyzje nakazujące usunięcie stwierdzonych nieprawidłowości i zakazujące ich użytkowania,
- w 5 przypadkach wydano zalecenia uzupełnienia brakujących bądź zniszczonych elementów pomostów,
- deski z części 3 pomostów były zdemontowane – pomosty nieużytkowane,
- w 1 przypadku wydano zalecenie przedstawienia brakujących protokołów kontroli okresowych.

Stan ogólny pomostów, poza stwierdzonymi usterkami, można ocenić jako dobry.

Placówki letniego wypoczynku

Skontrolowano 105 placówek, w których organizowany jest letni wypoczynek dzieci i młodzieży. W 92 przypadkach (88%) nie stwierdzono nieprawidłowości.

- w 12 przypadkach właściciele lub zarządcy nie przedstawili aktualnych protokołów kontroli okresowych lub książek obiektów budowlanych, wydano zalecenia przedstawienia brakujących dokumentów,
- w 3 przypadkach właściciele lub zarządcy nie wykonali zaleceń pokontrolnych – organ wszczął postępowanie administracyjne i dotychczas wydał w trybie art. 62 ust. 3 ustawy – Prawo budowlane 2 decyzje nakazujące wykonanie brakujących kontroli,
- nałożono 1 mandat karny w wysokości 100 zł,
- w 1 przypadku w protokole z kontroli okresowej stwierdzono konieczność wymiany pokrycia dachu, konserwacji elementów stalowych w ujeżdżalni i stajni sportowej oraz remontu kapitalnego budynku gospodarczego i mieszkalno-użytkowego. PINB wydał zalecenia wykonania napraw zgodnie z protokołem kontroli okresowej.

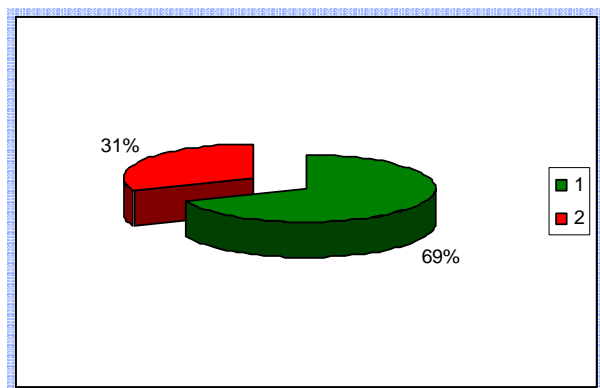
Ogólnie stan techniczny skontrolowanych obiektów nie budzi zastrzeżeń.

**Województwo Lubuskie**

Przeprowadzono **372** kontrole placów zabaw oraz innych miejsc przeznaczonych do wypoczynku i zabaw dzieci, w 116 przypadkach stwierdzono nieprawidłowości.



Zestawienie procentowe skontrolowanych placów zabaw i miejsc rekreacji dla dzieci i młodzieży.



**Legenda:**

- 1) miejsca skontrolowane, w których nie stwierdzono nieprawidłowości,
- 2) miejsca skontrolowane, w których stwierdzono nieprawidłowości.

Główne stwierdzone nieprawidłowości :

- uszkodzenia bądź zniszczenia urządzeń w wyniku zużywania się materiałów, z których były wykonane albo w wyniku niewłaściwego użytkowania,
- brak właściwej konserwacji urządzeń (stwierdzono konieczność wykonania prac remontowo-konserwacyjnych).

Zalecenia pokontrolne i inne podjęte czynności:

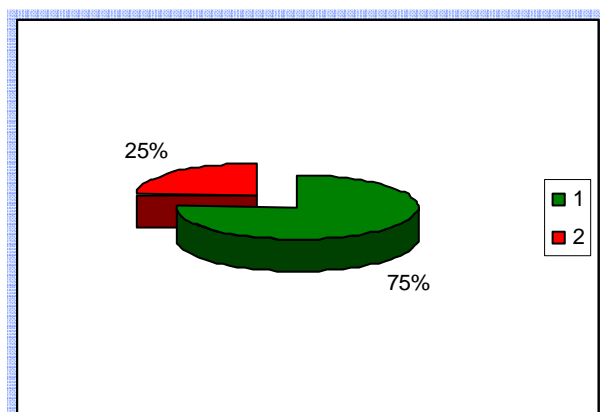
- zobowiązanie zarządców oraz właścicieli placów zabaw i innych miejsc rekreacji dla dzieci i młodzieży do usunięcia stwierdzonych nieprawidłowości w ramach bieżącej konserwacji oraz poinformowanie o ciążyących na nich obowiązkach.

Lubuski WINB po przeanalizowaniu danych przesłanych przez powiatowych inspektorów nadzoru budowlanego stwierdził, że na terenie województwa lubuskiego stan techniczny placów zabaw oraz innych miejsc przeznaczonych do wypoczynku i zabawy dzieci jest dobry. Wyniki kontroli wskazują na znaczną poprawę stanu technicznego urządzeń zainstalowanych na placach zabaw jak i bezpieczeństwa ich użytkowania, co oznacza, że właściciele i zarządcy tych obiektów wywiązują się ze swoich ustawowych obowiązków w znacznym stopniu prawidłowo.

## Województwo Łódzkie

Przeprowadzono **436** kontroli placów zabaw i obiektów sportowych przeznaczonych do rekreacji dla dzieci, w tym 326 placów zabaw i 110 obiektów sportowych (budynki i budowle). W 107 miejscach stwierdzono nieprawidłowości (42 dotyczące placów zabaw, 65 obiektów sportowych).

Zestawienie procentowe skontrolowanych placów zabaw i miejsc rekreacji dla dzieci i młodzieży.



**Legenda:**

- 1) miejsca skontrolowane, w których nie stwierdzono nieprawidłowości,
- 2) miejsca skontrolowane, w których stwierdzono nieprawidłowości

#### Główne stwierdzone nieprawidłowości:

- usterki techniczne i uszkodzenia urządzeń służących do zabawy,
- brak książek obiektów,
- brak przeglądów,
- poluzowane mocowania, brak zakotwiczenia urządzeń,
- uszkodzone ogrodzenia.

#### Zalecenia pokontrolne i inne podjęte czynności:

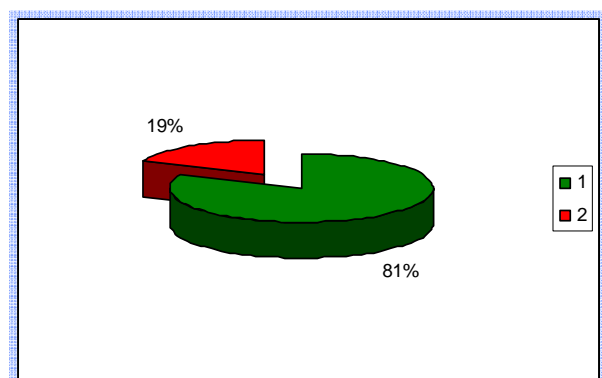
- wezwano właścicieli lub zarządców do usunięcia usterek,
- wydano 11 decyzji nakazujących usunięcie usterek,
- wycofano 1 obiekt z użytkowania,
- nałożono 9 mandatów na łączną kwotę 800 zł.

Ponadto Wojewódzki Inspektor Nadzoru Budowlanego poinformował, że na jego polecenie powiatowi inspektorzy nadzoru budowlanego od dwóch lat wprowadzają w roczne plany kontroli, kontrolę powyższych obiektów budowlanych. Od 2007 r. co roku w ramach akcji „Bezpieczne wakacje” prowadzone są kontrole utrzymania obiektów budowlanych, w których odbywa się letni bądź zimowy odpoczynek dzieci i młodzieży. Kontrole dotyczą przestrzegania przez właścicieli i zarządców obiektów obowiązków wynikających z Prawa budowlanego, szczególnie zapewnienia sprawności technicznej urządzeń i bezpieczeństwa obiektów.

### **Województwo Małopolskie**

Powiatowi inspektorzy nadzoru budowlanego skontrolowali **1002** place zabaw oraz miejsca do wypoczynku i rekreacji dzieci oraz młodzieży. Nieprawidłowości wykryli na 187 skontrolowanych placach zabaw.

Zestawienie procentowe skontrolowanych placów zabaw i miejsc rekreacji dla dzieci i młodzieży.



#### **Legenda:**

- 1) miejsca skontrolowane, w których nie stwierdzono nieprawidłowości,
- 2) miejsca skontrolowane, w których stwierdzono nieprawidłowości

#### Główne stwierdzone nieprawidłowości:

- uszkodzenia, zniszczenia, niekompletność obiektów małej architektury,
- drobne uszkodzenia lub zniszczenia, korozja,
- źle zakotwiczone oraz obluzowane urządzenia,
- ogrodzenia wymagające remontu lub brak ogrodzenia,
- brak lub nieczytelność regulaminu, brak tablic informacyjnych, brak oznaczeń urządzeń,
- brak protokołów z kontroli okresowej lub brak przeglądów,
- niewłaściwy techniczny i estetyczny stan urządzeń,

- ruch pojazdów na boisku,
- rozdzielnia elektryczna od strony drogi,
- pochylony słup na placu zabaw,
- nieprawidłowo wykonany drenaż wokół placu zabaw,
- wykonanie kontroli okresowej przez osobę bez uprawnień,
- dokonanie przeglądu na placu zabaw na terenie przedszkola przez komisję powołaną przez dyrektora przedszkola,
- dokonanie przeglądu stanu technicznego obiektów małej architektury przez zarządcę.

#### Zalecenia pokontrolne i inne podjęte czynności:

- wszczęto 13 postępowań administracyjnych – w tym 1 zakończone decyzją w trybie art. 66 ust. 1 pkt 1 i 3 oraz ust. 2 ustawy – Prawo budowlane – zakaz użytkowania do czasu usunięcia nieprawidłowości,
- nałożono 3 mandaty karne na łączną kwotę 300 zł,
- w 2 przypadkach podjęto czynności wyjaśniające wobec zobowiązanego,
- w 51 przypadkach wezwano właścicieli lub zarządców do usunięcia stwierdzonych nieprawidłowości,
- w 60 przypadkach zalecono drobne naprawy,
- zobowiązano do wykonania przeglądu przez osobę posiadającą uprawnienia,
- zalecono demontaż 7 urządzeń,
- wyłączono z eksploatacji 2 urządzenia,
- w 13 przypadkach podjęto działania zmierzające do wdrożenia procedury w trybie art. 66 ustawy – Prawo budowlane,
- w 1 przypadku wydano decyzję, nakazującą usunięcie nieprawidłowości oraz wstrzymano użytkowanie urządzeń.

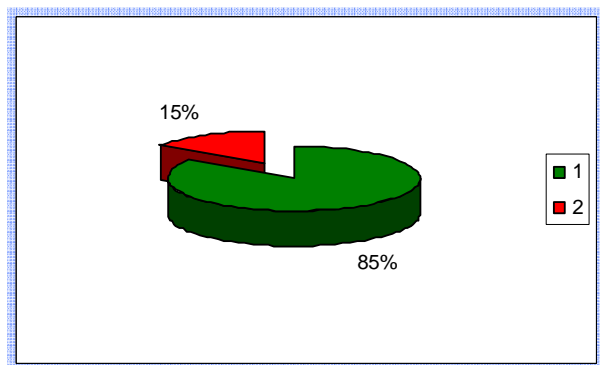
#### **Dodatkowe kontrole**

Powiatowi inspektorzy nadzoru budowlanego skontrolowali ponadto 15 obiektów i urządzeń sportowych (m. in. stadiony, boiska, sale gimnastyczne, kort, siłownia, drabinki do ćwiczeń). W 13 przypadkach kontrole zakończono bez uwag, w jednym wydano pouczenie, w jednym nieprawidłowości usunięto w trakcie kontroli.

#### **Województwo Mazowieckie**

Powiatowi inspektorzy nadzoru budowlanego przeprowadzili **822** kontrole placów zabaw. W wyniku tych kontroli w 127 przypadkach stwierdzono nieprawidłowości.

*Zestawienie procentowe skontrolowanych placów zabaw i miejsc rekreacji dla dzieci i młodzieży.*



#### **Legenda:**

- 1) miejsca skontrolowane, w których nie stwierdzono nieprawidłowości,
- 2) miejsca skontrolowane, w których stwierdzono nieprawidłowości

#### Główne stwierdzone nieprawidłowości:

- niewłaściwy stan techniczny obiektów małej architektury,
- brak lub niewłaściwy stan techniczny ogrodzeń,
- brak właściwej konserwacji obiektów małej architektury,
- nienależyty stan estetyczny obiektów,
- niewłaściwy stan obiektów, uzasadniający nawet konieczność ich rozbiórki,
- brak przeglądów okresowych pięcioletnich,
- niezgodna z warunkami technicznymi lokalizacja placu zabaw (w pobliżu śmietniska).

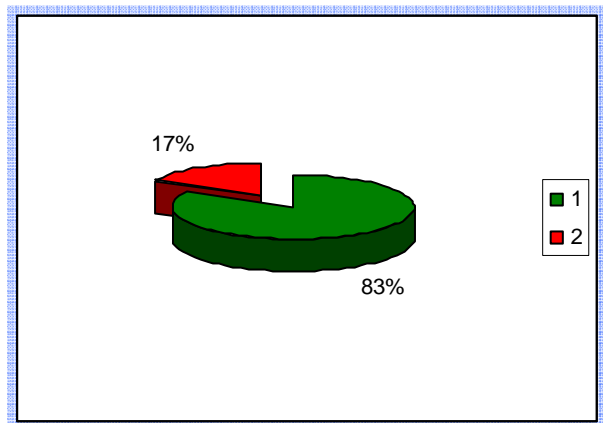
#### Zalecenia pokontrolne i inne podjęte czynności:

- wszczęto 7 postępowań administracyjnych, zakończonych wydaniem decyzji administracyjnych. W jednej z decyzji wydano także zakaz użytkowania obiektu do czasu usunięcia nieprawidłowości,
- wobec obiektów małej architektury zlokalizowanych na 127 placach zabaw wydano zalecenia pokontrolne usunięcia różnego rodzaju nieprawidłowości. W większości przypadków zostały one w krótkim czasie po dokonanej kontroli wykonane.

### **Województwo Opolskie**

Powiatowi inspektorzy nadzoru budowlanego skontrolowali **485** placów zabaw, boisk i miejsc przeznaczonych do rekreacji dla dzieci i młodzieży. Na 83 placach zabaw wykryli nieprawidłowości.

*Zestawienie procentowe skontrolowanych placów zabaw i miejsc rekreacji dla dzieci i młodzieży.*



#### **Legenda:**

- 1)** miejsca skontrolowane, w których nie stwierdzono nieprawidłowości,
- 2)** miejsca skontrolowane, w których stwierdzono nieprawidłowości.

#### Główne stwierdzone nieprawidłowości:

- zły stan techniczny, niestabilność i złe zamocowania urządzeń i obiektów,
- uszkodzenia urządzeń powstałe w wyniku eksploatacji,
- nie spełnianie przez urządzenia wymogów Urzędu Dozoru Technicznego,
- brak konserwacji elementów i zniszczenia urządzeń na skutek wandalizmu
- brak regulaminów placów zabaw.

#### Zalecenia pokontrolne i inne podjęte czynności:

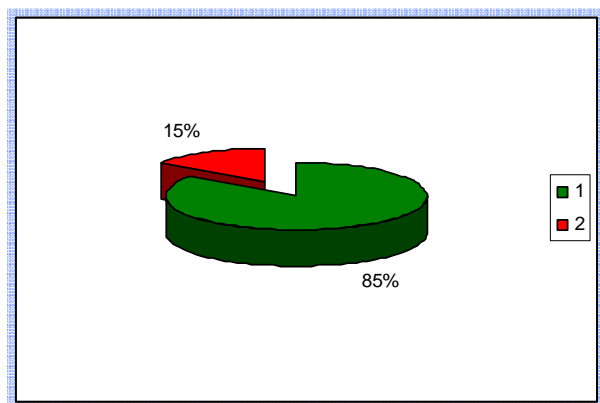
- zalecono usunięcia nieprawidłowości lub wykonanie konserwacji urządzeń,
- wpisano usterki do ksiąg kontroli z zaleceniem pisemnego poinformowania organu o wykonaniu zaleceń,
- wydano 1 decyzję administracyjną, nakazującą usunięcie nieprawidłowości,

- wszczęto 16 postępowań administracyjnych w sprawie nieodpowiedniego stanu technicznego,
- wyłączono z użytkowania 5 placów zabaw i skatepark.

### **Województwo Podkarpackie**

Spośród **590** skontrolowanych placów zabaw i innych miejsc rekreacji dla dzieci i młodzieży, powiatowi inspektorzy nadzoru budowlanego w 87 przypadkach stwierdzili nieprawidłowości.

*Zestawienie procentowe skontrolowanych placów zabaw i miejsc rekreacji dla dzieci i młodzieży.*



#### **Legenda:**

- 1)** miejsca skontrolowane, w których nie stwierdzono nieprawidłowości,
- 2)** miejsca skontrolowane, w których stwierdzono nieprawidłowości.

#### Główne stwierdzone nieprawidłowości:

- nieodpowiedni stan techniczny obiektów (uszkodzone lub zniszczone elementy, braki w wyposażeniu, ubytki elementów, zniszczone powłoki malarskie, nieodpowiednie podłoże),
- nieodpowiedni stan techniczny otoczenia obiektów (uszkodzone lub zniszczone ogrodzenia, schody),
- złe zamocowania i braki w zamocowaniu obiektów lub ich elementów,
- brak regulaminów placu zabaw,
- brak kontroli okresowych stanu technicznego obiektów małej architektury.

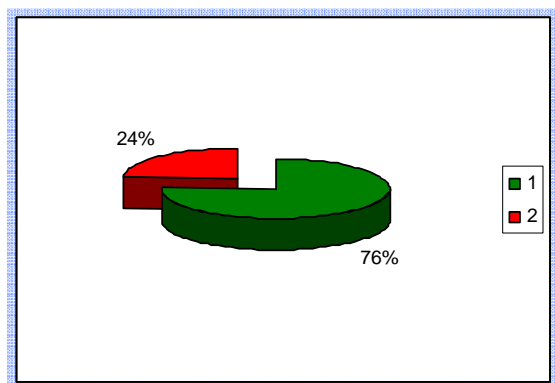
#### Zalecenia pokontrolne i inne podjęte czynności:

- w stosunku do 8 obiektów wszczęto postępowania administracyjne i wydano dotychczas 6 decyzji (z art. 66 ustawy – Prawo budowlane), 2 z tych decyzji zostały wykonane poprzez likwidację obiektu, 4 decyzje dotyczyły usunięcia usterek i wstrzymania użytkowania do czasu ich usunięcia,
- w pozostałych przypadkach wystosowano zalecenia pokontrolne, które w znacznej części zostały wykonane lub są w trakcie realizacji,
- nakazano 3 demontaże urządzeń,
- wyłączono z użytkowania 1 obiekt.

### **Województwo Podlaskie**

Przeprowadzono **373** kontrole placów zabaw i ogólnodostępnych obiektów sportowych, w tym 314 placów zabaw i 59 obiektów sportowych. W skontrolowanych obiektach wykryto 90 przypadków nieprawidłowości.

Zestawienie procentowe skontrolowanych placów zabaw i miejsc rekreacji dla dzieci i młodzieży.



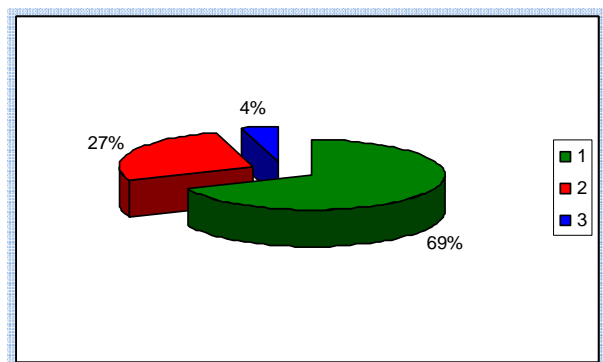
**Legenda:**

- 1) miejsca skontrolowane, w których nie stwierdzono nieprawidłowości,
- 2) miejsca skontrolowane, w których stwierdzono nieprawidłowości.

Zalecenia pokontrolne i inne podjęte czynności:

W 62 przypadkach zobowiązano właścicieli lub zarządców do usunięcia stwierdzonych nieprawidłowości w wyznaczonym terminie, a w 24 przypadkach nieprawidłowości usunięto bezzwłocznie podczas kontroli oraz zdemontowano 4 niesprawne urządzenia.

Zestawienie procentowe wykonania zaleceń pokontrolnych



Legenda:

1. Przyjęto zobowiązanie usunięcia nieprawidłowości w wyznaczonym terminie.
2. Usunięto bezzwłocznie nieprawidłowości podczas trwania kontroli.
3. Nakazano demontaż 4 niesprawnych urządzeń.

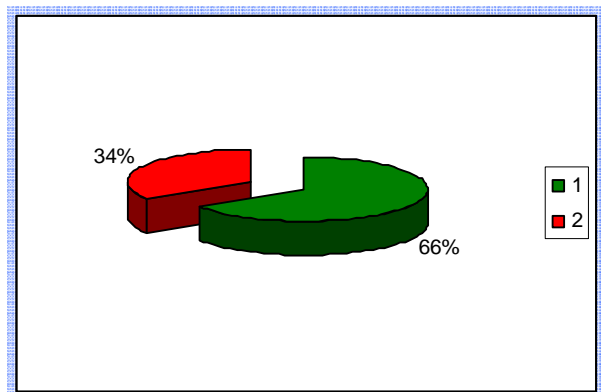
Pojawiające się nieprawidłowości to typowe uszkodzenia urządzeń.

Powiatowi inspektorzy ocenili stan kontrolowanych obiektów jako dobry w 76 %.

### **Województwo Pomorskie**

Powiatowi inspektorzy nadzoru budowlanego przeprowadzili **568** kontroli utrzymania placów zabaw, boisk sportowych i miejsc rekreacji dla dzieci. W 193 przypadkach stwierdzono nieprawidłowości. I tak, na 123 placach powiatowi inspektorzy doszukali się uchybień stanu technicznego, a na 70 uchybień formalnych związanych z brakami w dokumentacji wynikającej z art. 62 ustawy – Prawo budowlane.

Zestawienie procentowe skontrolowanych placów zabaw i miejsc rekreacji dla dzieci i młodzieży.



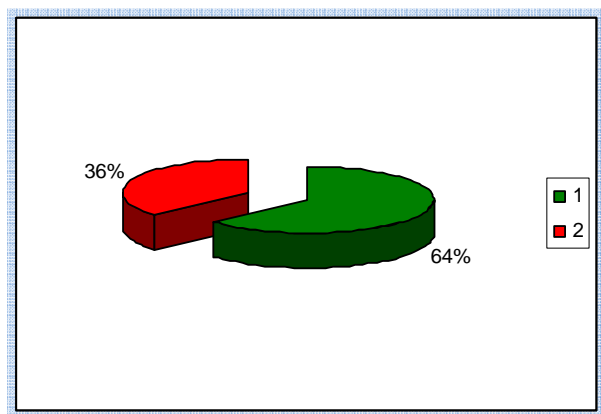
**Legenda:**

- 1) miejsca skontrolowane, w których nie stwierdzono nieprawidłowości,
- 2) miejsca skontrolowane, w których stwierdzono nieprawidłowości.

Główne stwierdzone nieprawidłowości:

- nieodpowiedni stan techniczny obiektów małej architektury (np. brak siedzisk huśtawek, szczebli drabinek, łańcuchów, lin wspinaczkowych itp.),
- brak właściwej konserwacji (np. malowania),
- uszkodzenia, zniszczenia wymagające wykonania remontu,
- niewłaściwy stan obiektów zmuszający do odbudowy obiektów lub ich ewentualnego demontażu,
- braki w dokumentacji, wynikającej z przepisów art. 62 ustawy – Prawo budowlane,
- brak kontroli okresowych i brak protokołów kontroli okresowych,
- brak książek obiektów.

Zestawienie procentowe występujących nieprawidłowości



**Legenda:**

- 1) Procent nieprawidłowości dotyczących stanu technicznego urządzeń.
- 2) Procent nieprawidłowości formalnych.

Zalecenia pokontrolne i inne podjęte czynności:

- wyłączone z użytkowania 13 placów zabaw i boisk,
- wyłączone z użytkowania 18 urządzeń (na 10 placach zabaw) w nieodpowiednim stanie technicznym,
- usunięto 16 elementów urządzeń lub obiektów (na 9 placach zabaw), mogących stwarzać niebezpieczeństwo w trakcie użytkowania,
- zakwalifikowano 29 obiektów (na 11 placach zabaw) do demontażu,

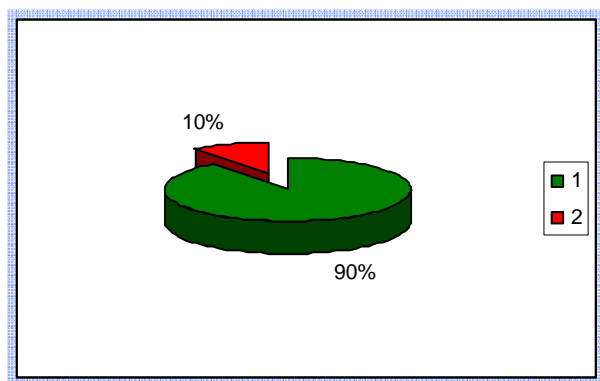
- na 80 placach zabaw stwierdzono niewłaściwy stan techniczny,
- w ok. 70 przypadkach stwierdzono braki w dokumentacji wynikającej z przepisów art. 62 ustawy – Prawo budowlane.

Wojewódzki Inspektor Nadzoru Budowlanego w Gdańsku poinformował, że zalecił kontynuowanie we wrześniu br. działalności kontrolnej, mającej na celu zarówno ocenę stanu technicznego urządzeń i obiektów zlokalizowanych na placach zabaw i obiektach rekreacji, jak i wyegzekwowanie od ich właścicieli lub zarządców obowiązków określonych w ustawie – Prawo budowlane.

### **Województwo Śląskie**

Przeprowadzono kontrole **1427** placów zabaw i miejsc rekreacji dla dzieci oraz młodzieży. W 146 miejscach wykryto nieprawidłowości.

Zestawienie procentowe skontrolowanych placów zabaw i miejsc rekreacji dla dzieci i młodzieży.



#### **Legenda:**

- 1) miejsca skontrolowane, w których nie stwierdzono nieprawidłowości,
- 2) miejsca skontrolowane, w których stwierdzono nieprawidłowości.

#### Główne stwierdzone nieprawidłowości:

- uszkodzenia urządzeń służących do zabawy,
- niekompletne ogrodzenie,
- brak konserwacji urządzeń służących do zabawy,
- niewłaściwy stan podłoża,
- brak atestu urządzeń, nadających się do użytkowania.

#### Zalecenia pokontrolne i inne podjęte czynności:

- zalecono usunięcie stwierdzonych nieprawidłowości,
- wydano 9 decyzji w trybie art. 66 ustawy – Prawo budowlane,
- wyłączono z użytkowania 24 urządzenia,
- zalecono likwidację 2 placów zabaw,
- wyłączono z użytkowania 7 placów zabaw (w tym 3 przez samych zarządców),
- nakazano demontaż 30 urządzeń służących do zabawy.

#### **Dodatkowe kontrole**

Powiatowi inspektorzy nadzoru budowlanego skontrolowali także obiekty sportowe, w których przebywają dzieci i młodzież: 2 budynki klubów sportowych, 2 baseny z zapleczem, 2 pływalnie, 2 kompleksy sportowe, stadion z zapleczem, kręgielnię i halę sportową. W większości kontrolowanych obiektów stwierdzono

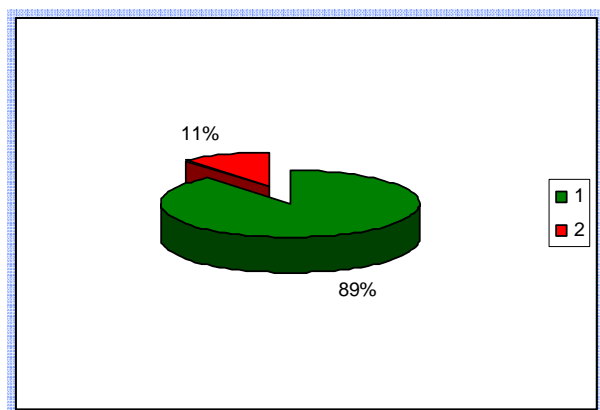


nieprawidłowości i wydano stosowane zalecenia. W jednym przypadku kontrola zakończyła się bez uwag.

### **Województwo Świętokrzyskie**

Skontrolowane zostały **364** place zabaw i inne miejsca przeznaczone do rekreacji dzieci. Na 40 kontrolowanych placach i innych obiektach rekreacji wykryto nieprawidłowości.

*Zestawienie procentowe skontrolowanych placów zabaw i miejsc rekreacji dla dzieci i młodzieży.*



#### **Legenda:**

- 1) miejsca skontrolowane, w których nie stwierdzono nieprawidłowości,
- 2) miejsca skontrolowane, w których stwierdzono nieprawidłowości.

#### Główne stwierdzone nieprawidłowości:

- brak kontroli okresowej,
- nieprawidłowo osadzone/zakotwiczone urządzenia rekreacyjne,
- zły stan techniczny lub uszkodzenia urządzeń służących do zabawy,
- zły stan nawierzchni placów zabaw (zagłębienia i nierówności),
- uszkodzenia lub braki w ogrodzeniu.

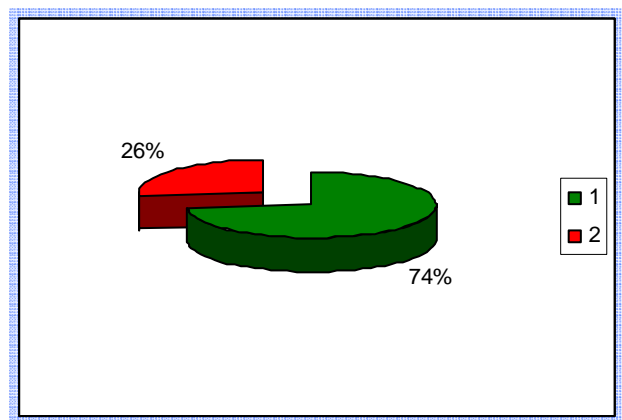
#### Zalecenia pokontrolne i inne podjęte czynności:

- zalecono usunięcie nieprawidłowości, usunięcie nieprawidłowości i przedłożenie dokumentów do organu lub poinformowanie organu o usunięciu nieprawidłowości,
- wszczęto 5 postępowań administracyjnych,
- wyłączono z użytkowania 1 plac zabaw do czasu naprawy gwarancyjnej urządzeń,
- zobowiązano właścicieli lub zarządców do niezwłocznego przeprowadzenia kontroli stanu technicznego obiektów i urządzeń znajdujących się na placach zabaw oraz w innych miejscach przeznaczonych do wypoczynku dla dzieci,
- przystąpiono do prac rozbiórkowych 2 placów zabaw z uwagi na zły stan techniczny urządzeń.

### **Województwo Warmińsko – Mazurskie**

Skontrolowano **805** miejsc rekreacji i odpoczynku dzieci oraz młodzieży (777 placów zabaw oraz 28 boisk sportowych). Wykryto 213 nieprawidłowości.

Zestawienie procentowe skontrolowanych placów zabaw i miejsc rekreacji dla dzieci i młodzieży.



**Legenda:**

- 1) miejsca skontrolowane, w których nie stwierdzono nieprawidłowości,
- 2) miejsca skontrolowane, w których stwierdzono nieprawidłowości.

Główne stwierdzone nieprawidłowości:

- brak aktualnych przeglądów okresowych rocznych i pięcioletnich,
- niewłaściwy stan elementów drewnianych infrastruktury placów zabaw,
- niewłaściwy stan techniczny lub usterki wyposażenia placów zabaw (obluzowanie śrub montażowych, skorodowane połączenia, brak uchwytów, wystające ostre elementy połamanych osłon),
- brak tablic ostrzegawczych,
- brak ogrodzeń,
- brak regulaminu.

Zalecenia pokontrolne i inne podjęte czynności:

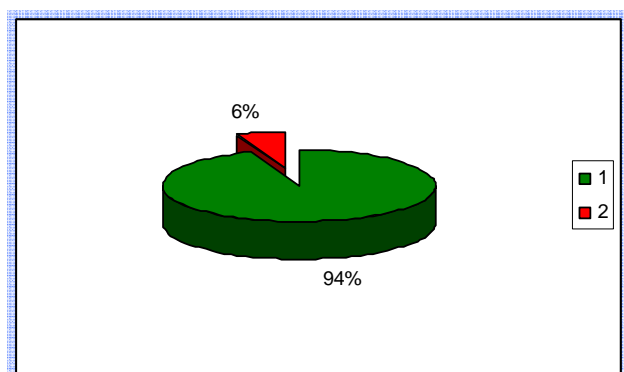
- wykonanie przeglądów okresowych i wykonanie zaleceń z tych przeglądów,
- wymienienie uszkodzonych elementów drewnianych i bieżąca konserwacja infrastruktury placów zabaw,
- wykonanie ogrodzeń i umieszczenie regulaminu oraz tablic ostrzegawczych,
- wyłączono z użytkowania 13 placów zabaw,
- nakazano likwidację 1 placu zabaw,
- nakazano wyłączenie z użytkowania 1 placu zabaw do czasu usunięcia stwierdzonych nieprawidłowości,
- usunięto 22 niesprawne urządzenia służące do zabawy, 2 kosze do koszykówki oraz bramki.

Z informacji wynika, że usunięto nieprawidłowości w 134 przypadkach, łącznie z wyłączeniem z użytkowania 13 placów zabaw i likwidacją 1 placu. W pozostałych 75 przypadkach nałożono dłuższe terminy wykonania zaleceń pokontrolnych, których wykonanie będzie monitorowane przez powiatowych inspektorów nadzoru budowlanego.

## **Województwo Wielkopolskie**

Powiatowi inspektorzy nadzoru budowlanego skontrolowali **507** placów zabaw i miejsc przeznaczonych do wypoczynku i zabawy dzieci oraz młodzieży. Stwierdzono nieprawidłowości w 30 przypadkach, a w 477 przypadkach stan techniczny obiektów oceniono jako dobry.

Zestawienie procentowe skontrolowanych placów zabaw i miejsc rekreacji dla dzieci i młodzieży



**Legenda:**

- 1) miejsca skontrolowane, w których nie stwierdzono nieprawidłowości,
- 2) miejsca skontrolowane, w których stwierdzono nieprawidłowości.

Główne stwierdzone nieprawidłowości:

- nieodpowiedni stan techniczny urządzeń,
- brak konserwacji urządzeń służących do zabawy,
- uszkodzenia urządzeń służących do zabawy,
- niestabilne zakotwiczenie urządzeń w podłożu.

Zalecenia pokontrolne i inne podjęte czynności:

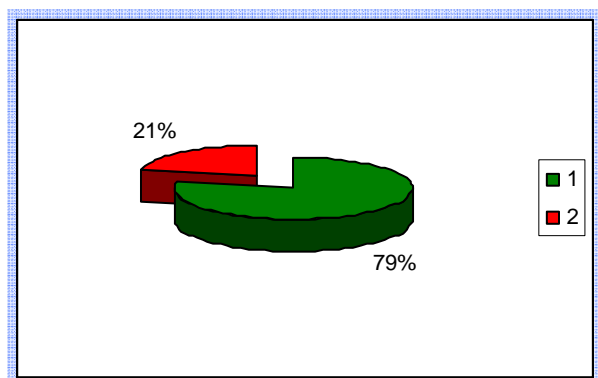
- zalecono usunięcie stwierdzonych nieprawidłowości,
- zostało wszczęte 1 postępowanie administracyjne zakończone decyzją, w której nakazano likwidację placu.

WINB w Poznaniu poinformował, że większość placów zabaw to obiekty nowo powstałe, dlatego urządzenia są na gwarancji, tak więc, każde, nawet niewielkie, występujące uszkodzenia są na bieżąco usuwane.

## Województwo Zachodniopomorskie

Skontrolowano **319** placów zabaw i miejsc rekreacji dla dzieci i młodzieży, w tym 299 placów zabaw, 4 skateparki, 11 boisk i 5 ośrodków gminnych lub miejskich przeznaczonych do rekreacji i odpoczynku dzieci. W 68 przypadkach stwierdzono nieprawidłowości.

Zestawienie procentowe skontrolowanych placów zabaw i miejsc rekreacji dla dzieci i młodzieży.



**Legenda:**

- 1) miejsca skontrolowane, w których nie stwierdzono nieprawidłowości,
- 2) miejsca skontrolowane, w których stwierdzono nieprawidłowości.

#### Główne stwierdzone nieprawidłowości:

- uszkodzenia urządzeń lub ich elementów: huśtawek, ławek, piaskownic, drewnianych zabawek (najczęściej spróchniałych lub niekompletnych),
- niewłaściwy stan obiektów,
- nieszkoszona trawa lub nierówności podłoża,
- brak regulaminu lub jego niekompletność,
- brak ogrodzenia,
- niebezpieczne wystające metalowe elementy,
- źle zakotwiczone lub obłuzowane urządzenia.

#### Zalecenia pokontrolne i inne podjęte czynności:

- w 51 przypadkach nakazano usunięcie stwierdzonych nieprawidłowości,
- wydano 1 zakaz użytkowania placu zabaw,
- zalecono bezzwłoczne usunięcie nieprawidłowości - demontaż 2 urządzeń,
- wszczęto 1 postępowanie administracyjne w sprawie nieodpowiedniego stanu technicznego,
- odnotowano drobne uwagi w protokole rocznym, wyznaczono termin usunięcia,
- wyłączono z eksploatacji uszkodzony obiekt małej architektury do czasu naprawy oraz wyłączono z eksploatacji i zabezpieczono przed dostępem dla dzieci – nieprawidłowości usunięto,
- wydano 2 decyzje nakazujące usunięcie nieprawidłowości.

*Najwięcej zastrzeżeń kontrolujący mieli do stanu technicznego obiektów małej architektury, takich jak: huśtawki, piaskownice, ławki do siedzenia oraz drewniane urządzenia do zabawy. WINB poinformował o usunięciu przeważającej liczby nieprawidłowości.*

#### **Dodatkowe kontrole**

Powiatowi inspektorzy nadzoru budowlanego skontrolowali także 16 obiektów, w których przebywają dzieci podczas odpoczynku (2 kąpieliska, przystań żeglarską, 3 stadiony, halę sportową z zapleczem, boisko, dom wczasów dziecięcych, ośrodek kultury, internat, basen i park wodny, ośrodek sportów wodnych, ośrodek wypoczynkowy, ośrodek edukacji ekologicznej). W 12 obiektach kontrolujący nie mieli zastrzeżeń, dwa obiekty były nieczynne, w pozostałych stwierdzono nieprawidłowości i wydano stosowane zalecenia.