

Warszawa, 24 listopada 2011 r.

Informacja

Wyniki kontroli w zakresie prawidłowości utrzymania i bezpiecznego użytkowania obiektów budowlanych szpitali psychiatrycznych i oddziałów psychiatrycznych w szpitalach ogólnych, przeprowadzonej w 2011 r.

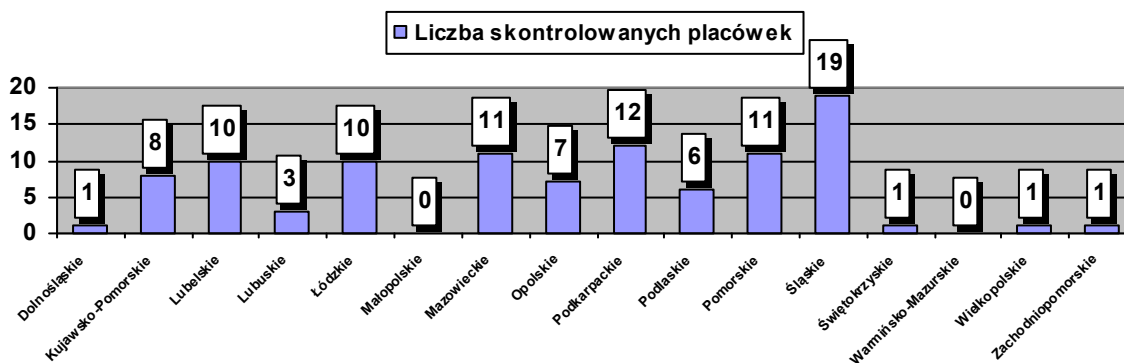
W bieżącym roku organy nadzoru budowlanego prowadzą kontrolę prawidłowości utrzymania i bezpiecznego użytkowania obiektów budowlanych szpitali psychiatrycznych i oddziałów psychiatrycznych w szpitalach ogólnych. Inspektorzy z nadzoru budowlanego sprawdzają przede wszystkim, czy stan tych obiektów nie stwarza zagrożenia dla zdrowia i życia ludzi. Sprawdzane jest również wykonanie obowiązków nałożonych podczas wcześniejszych kontroli.

Należy przypomnieć, że w ubiegłym, 2010 r., organy nadzoru budowlanego przeprowadziły akcję kontrolną utrzymania blisko 3400 obiektów publicznych zakładów opieki zdrowotnej, podczas której kontroli poddano m.in. 70 placówek szpitali psychiatrycznych i oddziałów psychiatrycznych w szpitalach ogólnych. Kontrole prowadzone w 2011 r. są podejmowane w miarę istniejących potrzeb oraz możliwości, z uwzględnieniem wyników ubiegłorocznej kontroli.

Z informacji przekazanych do GUNB przez terenowe organy nadzoru budowlanego wynika, że od stycznia do końca sierpnia 2011 r. kontroli poddano łącznie **101** szpitali psychiatrycznych i oddziałów psychiatrycznych w szpitalach ogólnych. W placówkach, w zależności od ich specyfiki, kontroli poddawano jeden lub więcej obiektów budowlanych. Łącznie skontrolowano co najmniej **332** obiekty.

Kontrole zostały przeprowadzone w placówkach na terenie 14 województw. W dwóch województwach: małopolskim i warmińsko-mazurskim w związku z objęciem kontrolami wszystkich szpitali psychiatrycznych i oddziałów psychiatrycznych w 2010 r. oraz pozytywnymi wynikami tych kontroli, nie podejmowano dodatkowych kontroli w roku bieżącym.

Rysunek 1 Liczba skontrolowanych placówek w podziale na województwa



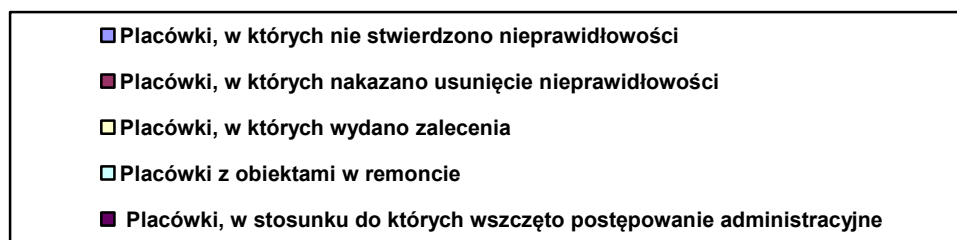
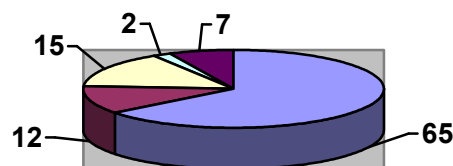
W trakcie kontroli inspektorzy nadzoru budowlanego sprawdzali w pierwszej kolejności prawidłowość wykonywania przez zarządców obiektów obowiązków wynikających z art. 62 ust. 1 i art. 64 *ustawy – Prawo budowlane*. Sprawdzano m.in. realizację obowiązku poddawania obiektów okresowym kontrolom: stanu technicznego elementów budynków, budowli i instalacji, narażonych na szkodliwe wpływy atmosferyczne i niszczące działania czynników występujących podczas użytkowania obiektu; stanu technicznego instalacji gazowych oraz przewodów kominowych (dymowych, spalinowych i wentylacyjnych); stanu technicznego i przydatności do użytkowania obiektu budowlanego; estetyki obiektu budowlanego oraz jego otoczenia; instalacji elektrycznej i piorunochronnej; stanu technicznego kotłów oraz obowiązku prowadzenia książki obiektu budowlanego. Sprawdzeniu podlegało również wykonanie zaleceń z poprzednich kontroli.

W świetle wyników kontroli przeprowadzonych przez nadzór budowlany stan techniczny zdecydowanej większości skontrolowanych obiektów nie stanowi zagrożenia dla zdrowia i życia przebywających w nich osób.

- W **65** placówkach (tj. 64 %) nie stwierdzono żadnych nieprawidłowości w zakresie utrzymania i bezpiecznego użytkowania tych obiektów.
- W kolejnych 28 placówkach stan techniczny obiektów oceniono jako dobry lub zadowalający, natomiast kontrola wykazała występowanie różnego rodzaju nieprawidłowości w rozumieniu *ustawy – Prawo budowlane*, polegających najczęściej na niewłaściwym prowadzeniu ksiąg obiektów budowlanych oraz niewykonywaniu wymaganych kontroli okresowych lub niezrealizowaniu zaleceń pokontrolnych po kontrolach okresowych. Wykazano również przypadki zaniedbań w utrzymaniu obiektów. Organy nadzoru budowlanego w przypadku **12** (tj. 12 %) placówek wydały decyzje nakazujące usunięcie nieprawidłowości w wyznaczonym terminie, w **15** (tj. 15 %) placówkach wydano zalecenia dotyczące m.in. uzupełnienia braków i wykonania kontroli zgodnie z wymogami prawa.
- W **2** (tj. 2 %) kolejnych placówkach prowadzone były prace remontowe.

Natomiast stan obiektów budowlanych w **7** (tj. 7 %) placówkach budził poważniejsze zastrzeżenia dotyczące niewłaściwego stanu technicznego obiektów i instalacji, a także samowolnej zmiany sposobu użytkowania obiektu. W tych przypadkach wszczęte zostały postępowania administracyjne.

Rysunek 2 Stan obiektów w skontrolowanych placówkach



Nieprawidłowości stwierdzone w kontrolowanych obiektach

Nieprawidłowości stwierdzone w trakcie kontroli miały różny ciężar.

Do poważniejszych nieprawidłowości, związanych z utrzymaniem obiektów w odpowiednim stanie technicznym i zapewnieniem bezpieczeństwa ich użytkowania, należały: niesprawna instalacja odgromowa, brak wentylacji grawitacyjnej w salach, brak wentylacji w kotłowni, brak izolacji fundamentu budynku, pęknięcia na ścianach, nieodpowiedni stan techniczny elementów zewnętrznych, m.in. odpadający gzyms w elewacji.

Stan jednego z budynków (kotłowni) oceniono jako nienadający się do użytkowania. Stwierdzono również, że 2 budynki („starej pralni” i „starej kuchni i piekarni”) były w złym stanie technicznym. Obiekty te były zabezpieczone, nieużytkowane. Jeden z nich został już rozebrany.

Przypadki, w których stwierdzono nieodpowiedni stan techniczny obiektów budowlanych lub ich części, dotyczyły zasadniczo obiektów starych (w tym zabytkowych – wymagających współpracy z konserwatorem zabytków) oraz placówek przeznaczonych do przeniesienia w najbliższym czasie do innych obiektów.

Kontrole wykazały również nieprawidłowości dotyczące estetyki obiektu budowlanego i jego otoczenia oraz nieprawidłowości dające się usunąć w ramach bieżącej konserwacji. Stwierdzono m.in. ubytki w stolarnie okiennej, uszkodzone posadzki, uszkodzone stopnie i spoczniki schodów, ubytki w balustradzie, brak zadaszenia nad wejściem do budynku, odpadający tynk, złuszczenia farby i inne drobne nieprawidłowości.

Należy ponadto wskazać, że najczęściej występującymi nieprawidłowościami w skontrolowanych placówkach były nieprawidłowości formalne, dotyczące prawidłowości prowadzenia ksiąg obiektów budowlanych, przeprowadzania kontroli okresowych w obiektach i sporządzania protokołów z tych kontroli. Stwierdzano: brak aktualnych wpisów, brak (zagubienie) książki obiektu, brak aktualnych protokołów rocznych i pięcioletnich kontroli stanu technicznego obiektów, brak udokumentowania wykonania zaleceń pokontrolnych, wykonanie wspólnego protokołu kontroli okresowych na wszystkie obiekty, wykonanie wspólnego protokołu kontroli stanu technicznego przewodów kominowych na wszystkie obiekty, przeprowadzenie obowiązkowych kontroli przez osoby nieposiadające odpowiednich kwalifikacji, wykonanie badań instalacji elektrycznej i piorunochronnej przez osobę bez odpowiednich uprawnień. W kilku przypadkach wykazano niewykonanie kontroli okresowych lub nierealizowanie zaleceń wynikających z kontroli okresowych.

Ponadto w jednej placówce stwierdzono samowolną zmianę sposobu użytkowania obiektu budowlanego.

Działania nadzoru budowlanego w związku ze stwierdzonymi nieprawidłowościami

W związku z ujawnionymi nieprawidłowościami działania organów nadzoru budowlanego polegały przede wszystkim na: wydaniu decyzji nakazujących usunięcie nieprawidłowości, wydaniu szeregu zaleceń i uwag, ukaraniu zarządców obiektów mandatami karnymi, a także przeprowadzeniu lub zaplanowaniu w najbliższym czasie rekontroli, w celu zapewnienia właściwego stanu technicznego obiektów budowlanych, zgodnie z przepisami *ustawy – Prawo budowlane*.

W wyniku przeprowadzonych kontroli:

- wydano 1 decyzję o całkowitym wyłączeniu budynku (kotłowni) z użytkowania,
- nakazano usunięcie nieprawidłowości w 12 placówkach,
- wszczęto:
 - 4 postępowania administracyjne w zakresie stanu technicznego obiektu,
 - 1 postępowanie administracyjne w sprawie samowolnej zmiany sposobu użytkowania obiektu,
 - 1 postępowanie administracyjne, dotyczące braku okresowych przeglądów obiektu,
 - 1 postępowanie wyjaśniające (m.in. dotyczące wpisania budynku do rejestru zabytków),
- nałożono 2 mandaty karne w wysokości 100 zł i 200 zł,
- wydano szereg zaleceń i uwag, dotyczących m.in. prowadzenia książki obiektu i przeprowadzania kontroli okresowych w obiektach.

W stosunku do części placówek niezwłocznie zaplanowano rekontrole w celu sprawdzenia wykonania nałożonych obowiązków. Do czasu opracowania niniejszej *Informacji* terenowe organy nadzoru budowlanego zostały również poinformowane przez zarządców niektórych obiektów o wykonaniu nałożonych obowiązków w wyznaczonym przez organ terminie.